

# DECO

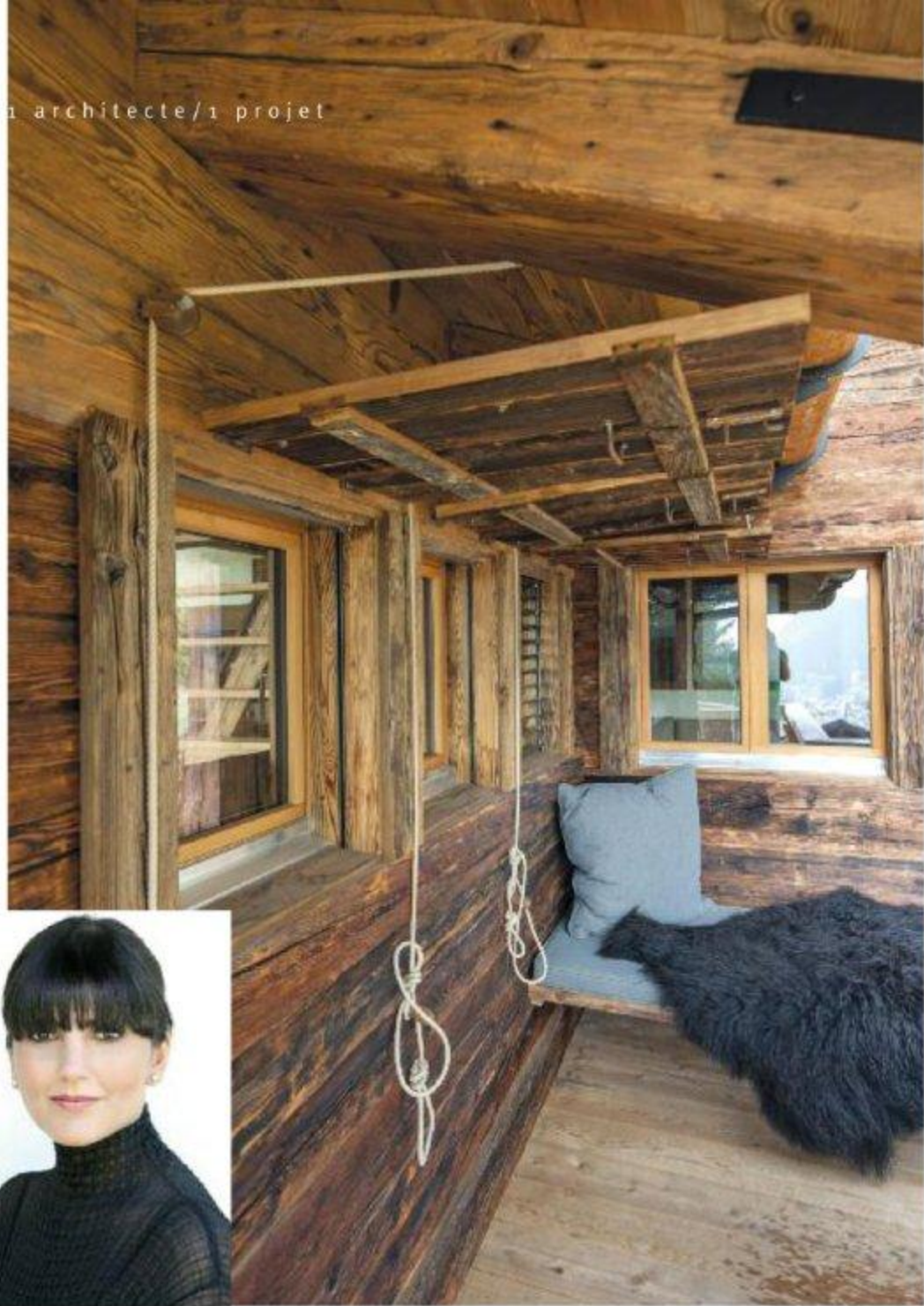
magazine

ARCHITECTURE & DESIGN



**DESIGN-NEWS** LES SALONS DE LA RENTRÉE/ **ARCHI-NEWS** LA TOUR DE ZAHA HADID À MARSEILLE/ **PORTRAIT** RABIH HAGE, GENTLEMAN DESIGNER/ **LUXE** ÜBERGLAM FACE À LA MER/ **CHALET** L'HIVER SERA CHAUD À VERBIER, FAQRA, KFERTAY ET FARAYA/ **DÉCORATION** LE TOUR DU MONDE EN 5 ÉTAPES: LOFT À MILAN, PALAIS À VENISE, RÉNOVATION À VISBEK, INTÉRIEUR WANDERS À AMSTERDAM, CHEZ SARAH LAVOINE À PARIS/ **AMÉNAGEMENT** LA CUISINE NOUVELLE EST ARRIVÉE/ **AMBIANCE** UN VIN, UNE FÊTE... CHEERS!

1 architecte/1 projet



PHOTOS: YVES GARNIER / OAPNE

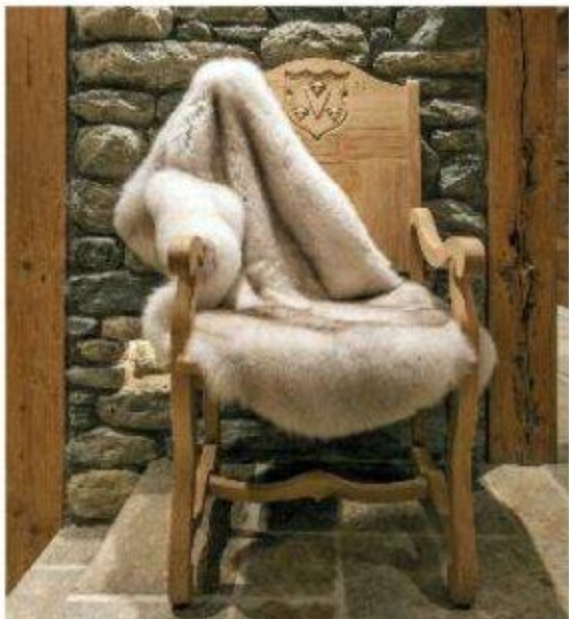


## DU NEUF DANS DE L'ANCIEN

C'EST POUR LE STUDIO INTARYA QUE KAMINI EZRALOW A RÉALISÉ LA DÉCORATION DE CE CHALET DE LA PRESTIGIEUSE STATION DE VERBIER, AU CŒUR DES ALPES SUISSES.



**Kamini Erzalow** est une habituée des défis en tout genre. L'artiste sud-africaine d'origine indienne s'est imprégnée de diverses cultures au gré de ses séjours prolongés en Afrique du Sud, aux États-Unis, à Hong Kong et à Londres où elle a cofondé en 1994 l'agence Intarya, qui a à son actif de multiples résidences, palais et yachts à travers le monde. Pour la rénovation du chalet Annelies, la propriétaire des lieux a opté pour une solution radicale : elle a fait entièrement démolir son l'ancienne bâtisse offerte par son père dix ans plus tôt, pour en reconstruire une flambarit neuve. Avec son sens inné des volumes, l'écoute et le soin qu'elle apporte à répondre aux souhaits du client, Kamini Erzalow a aménagé l'espace intérieur. «Je n'impose jamais un style. Je considère qu'un bon designer est celui qui interprète les rêves et aspirations des propriétaires avec une passion qui surpasse leurs attentes», affirme-t-elle. »







**COLLECTION BRONZE DE KAMINI ERZALOW**

Kamini Erzalow a repris son envol pour se lancer en solo à Londres, avec Erzalow Design Ltd, sa nouvelle agence. Dans la foulée, elle lance sa première collection de mobilier baptisée tout simplement Bronze. Une ligne clairement inspirée par l'élégance du style Art déco qu'affectionne particulièrement la créatrice, mais avec un brin de modernité dû à l'heureux mélange de bronze vieilli, de bois de sycomore, de parchemin, de laque ainsi que de cachemire et de soie. Des matériaux d'exception pour des lignes épurées dans un fini impeccable. Des pièces intemporelles qui trouvent parfaitement leur place dans des intérieurs minimalistes ou plus chargés.



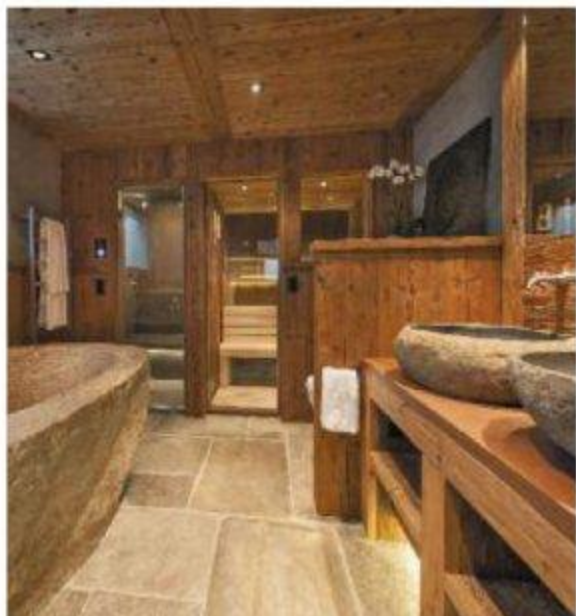


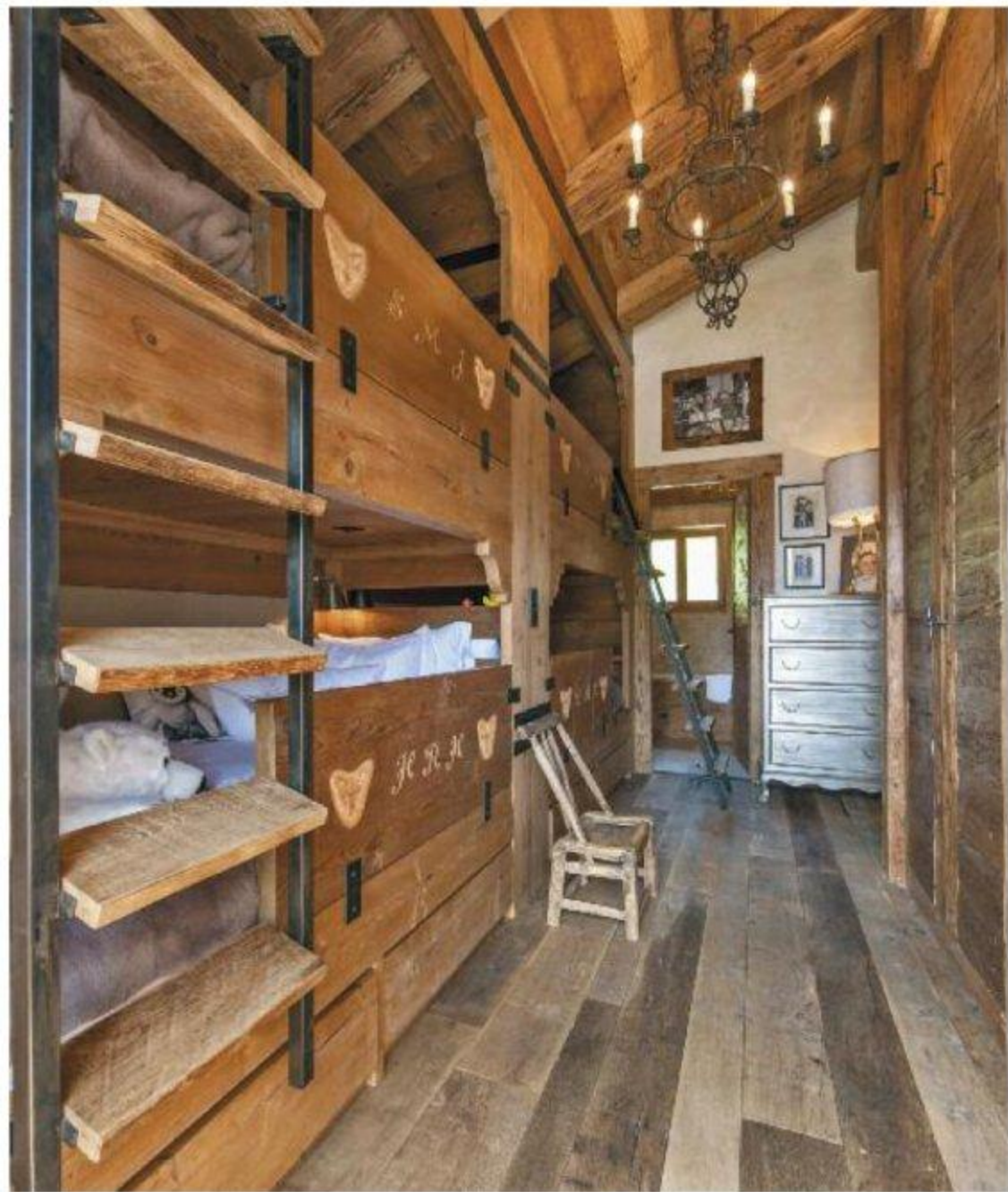


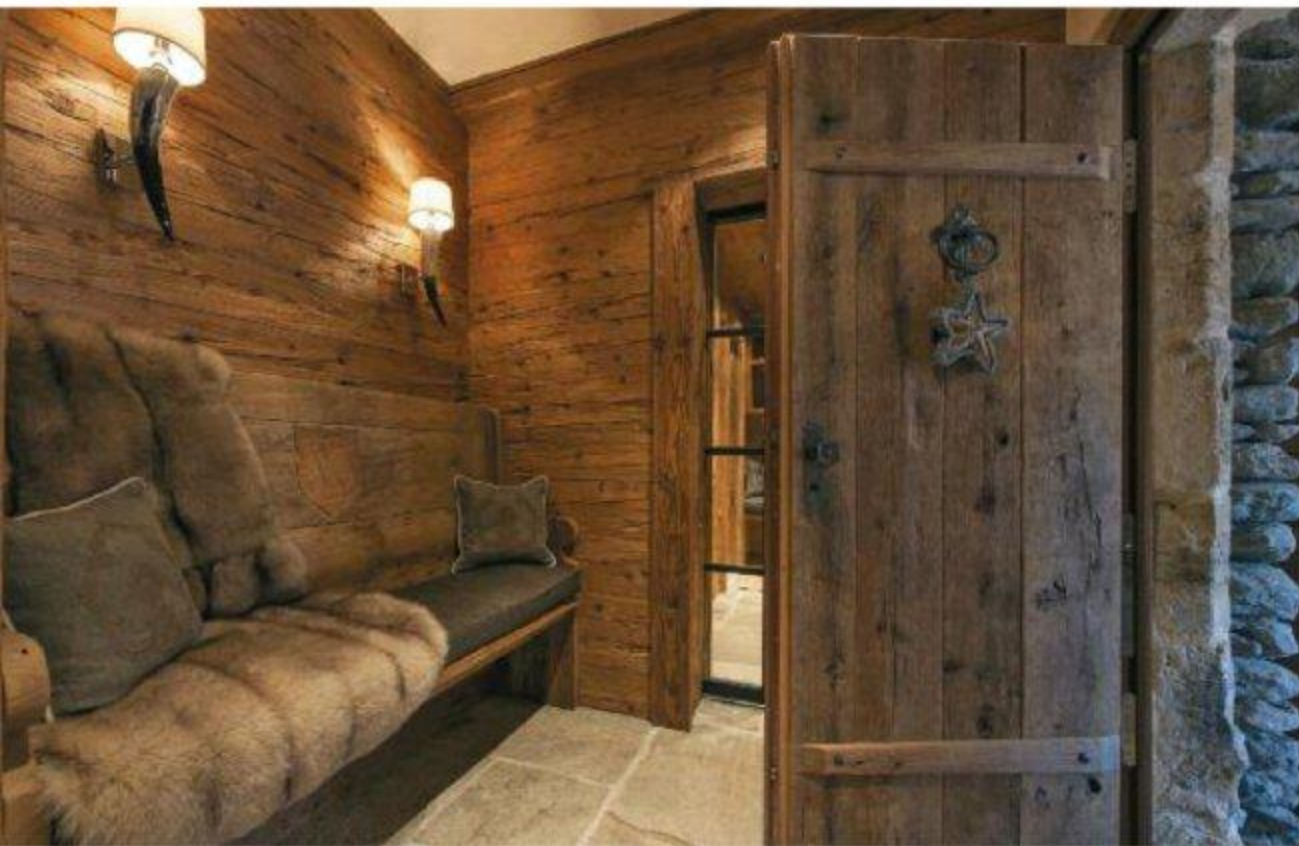
« Il faut dire que la maîtresse de céans avait des idées bien précises sur l'optimisation des volumes et l'atmosphère générale. Si bien que pour la chambre des enfants, Kamini Ezralow a installé des lits superposés. Une autre manière de repousser les murs de manière visuelle était de créer de larges ouvertures -baies vitrées ou fenêtres de taille moyenne- qui permettent d'admirer le magnifique paysage alpin et d'apporter un maximum de luminosité.

L'avantage d'avoir reconstruit entièrement le chalet réside dans la hauteur de plafond qui, bien que mansardé, reste assez élevé pour garder une impression d'espace.

Le credo de la créatrice : exprimer la perception spatiale de la philosophie orientale. « Le design ne touche pas qu'à l'environnement externe. Cela joue également avec l'environnement interne, le flux et l'énergie d'une pièce ». Il faut dire que Kamini Ezralow est un melting-pot »







» à elle toute seule! Elle glane son inspiration de ses origines et des diverses cultures dont elle s'est imprégnée. Ayant vécu en Asie et étant mariée à un spécialiste de médecine chinoise traditionnelle, elle entretient une grande sensibilité à tout ce qui se rapporte au feng shui et à «l'intégration de la nature dans le design ainsi que l'assimilation du design dans la nature». Un challenge qu'elle relève à merveille grâce à l'utilisation de matériaux non traités.

#### Des matières chaudes

Difficile de croire que l'ouvrage date... d'aujourd'hui! Et pour cause : du sol

au plafond, Kamini Ezralow a tenu à utiliser du bois ancien, chargé de mémoire et patiné par le temps. Seules les salles de bains et la cuisine ont un sol en pierre naturelle de Haute-Savoie appelée pierre de Luzerne. Le mobilier, commandé sur mesure en Italie et au Royaume-Uni s'insère harmonieusement et s'habille de cuir, de fourrure, de laine, de lin, de velours ou de soie. Et puis il y a les petits détails qui font la différence, tels ces initiales brodées sur le linge de maison et le plaid en fourrure spécialement réalisé en Espagne... Un cocon de douceur inondé de lumière.

Rola Cusson