

интерьер • мебель • декор TM
domus
design

№ 2 (107)
Февраль
2013

Декор тема:
**МУЖСКИЕ
ИГРЫ**



Квартира в Париже

АРИСТОКРАТИЧНЫЙ ДИЗАЙН



КАМИНИ ЭЗРАЛОУ:

«Оформляя шале в Альпах, мы стремились, чтобы дом защищал не только от атмосферных явлений, но и от душевной непогоды».



64

**РОМАНА РОМАНИШИН:**

«Прежде всего – обязательно привикнуть к мысли, что живешь в этой стране, что это твой дом, а не временное пристанище. Нужно его полюбить и начать уважать людей вокруг».



148

ДЗЕНО АВЕНАНТИ

«Наша семейная традиция – это уважительное отношение к старым техникам, не исключаяющее неизменного движения вперед, к новому и неизведанному».



156



110

**МИЛОШ ПАВЛОВИЧ,
ЭЛЕЙН ТАН, АЛЕКСАНДР
ЙОЗИФОВИЧ:**

«Интерьер – это больше, чем модные тенденции. Для нас дизайн – это гармоничное сочетание классических и современных элементов».

**ОЛЬГА КАТАЕВСКАЯ:**

«Интерьерный дизайн как искусство, вечный поиск идеального содержания в композициях форм – залог качества и красоты».



142





Дух шале возрождается не только в парадных и личных апартаментах, но и в служебных помещениях дома. В ванных комнатах, к примеру, по желанию хозяев была установлена весьма необычная сантехника. Если хозяйскую спальню украшает бронзовая ванна, как в аристократических поместьях, то приблизить SPA-зону к естественной и даже дикой эстетике помогли массивные рукоятки, будто вытесанные из обломков скалы. Особой гордостью хозяев стала двухсотлетняя раковина, специально приобретенная у владельцев старинного замка. Примечательно, что эти дизайнерские находки не спрятаны за семью замками — с некоторых пор владельцы дизайнерского шале стали сдавать его в аренду.

ОЛЬГА БИРГИН





← ↑ Для каждой из террас придуман отдельный оформительский прием.

ФОТО: АННА ГОЛУБОВА



Камини Эзралов.
дизайнер и креативный директор
Infarya Ltd.

«Восстановил с помощью местных архитекторов старинное шале, хозяева хотели сохранить в нем дух подлинного швейцарского домика в горах. Для этого было решено остановиться на использовании натуральных материалов, которые мы специально состаривали, ошкуривали и деликатно «разбавляли» современными деталями. Чтобы добавить интерьеру домашнего очарования, выбрали вышитый текстиль, меховые подушки, эффектные светильники и кованые люстры. Учитывая нестандартное пространство шале — невысокие потолки и скошенные крыши в некоторых комнатах, — вся мебель, за исключением металлической кровати, изготавливалась на заказ. С другой стороны, эта вынужденная мера во многом помогла: мы нашли неожиданное применение некоторым зонам дома. В общем, стремились, чтобы интерьер излучал тепло, безопасность и естественную красоту местных ландшафтов».

Пастухам здесь не место

Объект: шале Альпес, г. Верье (Швейцария)

Дизайн: Кэтиват Заранду

Фото: © Yves Gagneux



Кожаные диваны в гостиной из американской мебельной студии A. Rudin. Старинная постель была приобретена хозяевами в антикварном магазине.

Словом «шале» называли построенное в горах убежище, где от непогоды укрывался скот и его погонщики. Сегодня швейцарские пастухи вряд ли узнали бы свои хижины. Теперь это модный вид недвижимости с комфортабельными условиями для жизни и нередко авторским дизайном. Впрочем, обзавестись собственным жилищем в Альпах не так легко.



Хозяева этого шале, например, долго присматривали домик в Вербье, городе в южной Швейцарии, известном своим живописным горнолыжным курортом. По закону, гражданам других государств разрешается покупать здесь недвижимость только у иностранцев. При этом продавец на момент совершения сделки должен владеть домом не менее десяти лет. Но, заполучив, наконец, в собственность заветное шале, новые хозяева тотчас же его снесли. Дом не отвечал современным техническим требованиям, поэтому пришлось усовершенствовать систему коммуникаций и обеспечить зданию прочность. И только после того, как был создан идеальный каркас проекта, за дело принялась Камини Элардоу, австрийский дизайнер, покорившая Европу своим тонким вкусом и умением рифмовать восточную экспрессию с западным рационализмом. ➤



✦ Вопреки классическим стандартам дизайнер перенесла камин из холла на верхний ярус шале. ✦ Как и в большинстве других комнат, мебель для столовой создавалась под заказ. Люстра фабрики Bella Figura.



→ Простая и даже безыскусная, на первый взгляд, кухня оборудована всеми актуальными удобствами для приготовления пищи. ✦ Кованые элементы на перилах, люстре и мебели воссоздают в интерьере атмосферу старины.



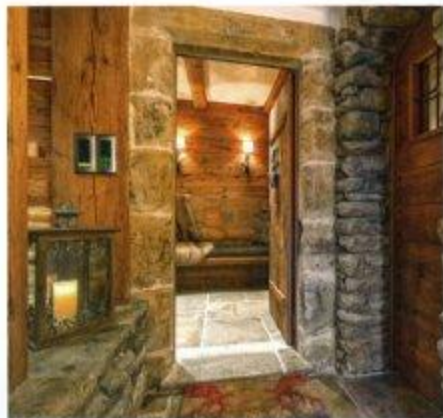
→ Мягкие диваны для просмотра кино, место для настольных игр и барная стойка — при неблагоприятных погодных условиях в этой гостиной точно не соскучишься. ↓ Торшеры в гостиной выбраны из коллекций Nicholas Haslam.



← Вход в нижний ярус дома, где размещаются хозяйственные зоны, обшит деревом, имитирующим необработанные доски. Светильники от Arca. → Декоративные элементы из грубого камня вносят в шале обязательный эффект архаики.



В данном случае лейтмотивом стало сочетание грубых «необработанных» поверхностей с угонченными фактурами, вроде ручной вышивки и благородного меха. Интерьер шале, как известно, базируется на использовании исключительно натуральных материалов. Для своего проекта Камини выбрала разные породы дерева, включая состаренный дуб, которым устланы все полы, кроме кухни и санузлов. Дополнительным акцентом в отделке, напоминающим о соседстве скалистых склонов Альп, стал благородный темно-серый камень. Настроение уютного горного убежища создают также оштукатуренные стены, массивные деревянные панели и декор в виде росписей и резьбы. >

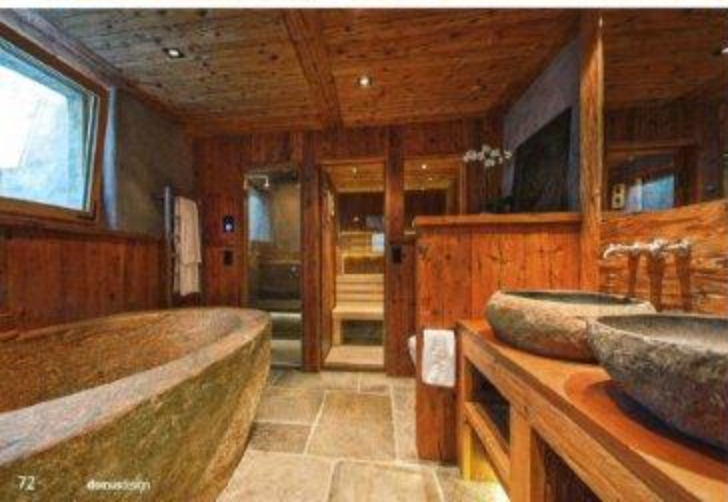




Классическая идея шале рождена природой и мыслями о теплом очаге, защищаемом от стихий. Но сердце дома – камин – дизайнер обустроила не при входе, как это принято в таких домах, а вынесла на верхний ярус строения, где находится просторная гостиная с великолепной панорамой, открывающейся из окон. По ее мнению, подобный прием позволяет переосмыслить философию горных убежищ: человек больше не должен бороться с непогодой, за него это делают современные строительные и технические достижения. Возвышаясь над вершинами Альп, люди становятся подобны птицам, свободно парящим над «земными» неприятствиями. Для первого этажа, в былые времена хозяйственного, Камини придумала другой сценарий, более комфортный: кинозал, бар и SPA-зону с собственным хаммамом. Также в доме есть три спальни с ванными комнатами и деревенского вида детская с двумя двухэтажными кроватями, конструкция которых идеально располагает к активным играм. >

↑ Все спальни имеют выход на открытые террасы. ☞ Кровать – из коллекции лондонской мебельной фабрики And So To Bed, светильники – Forta Romana. ☛ Дизайнер позаботилась, чтобы жилая площадь этого дома была максимально задействована: место под спящей крошечкой заняли детские кровати.

→ Бронзовую ванну для своей спальни хозяева лично подбирали в Италии. ↓ Для удобства обитателей дома в каждой из спален оборудован современный душевой бокс.



← Даже в SPA-зонах постарались приблизиться к природе, оформив помещение с помощью высеченных из камня раковин и грубых деревянных поверхностей. → В этом шале невозможно замерзнуть: в SPA-зоне обустроен хаммам и сауна.